

人文精神的展示场——金坛市华罗庚纪念馆设计

Exhibition Place of Humanistic Spirit:

Design of the Memorial for Hua Luogeng in Jintan City

叶 菁 Ye Jing
齐 康 Qi Kang

中图分类号 TU251.3

文献标识码 B

文章编号 1003-739X(2008)09-0078-04

摘 要 该文介绍了金坛市华罗庚纪念馆的主要设计思想,其设计构思是基于自然环境、人文精神、地域文化,探求具有事件性、场景性、现代性的建筑性格。

关键词 环境 精神 文化 场所

Abstract This article introduces the main design concept of the Memorial for Hua Luogeng in Jintan City, which is to pursue the architectural character of incident, scene and modernity based on natural environment, humanistic spirit and regional culture.

Key Words Environment, Spirit, Culture, Place

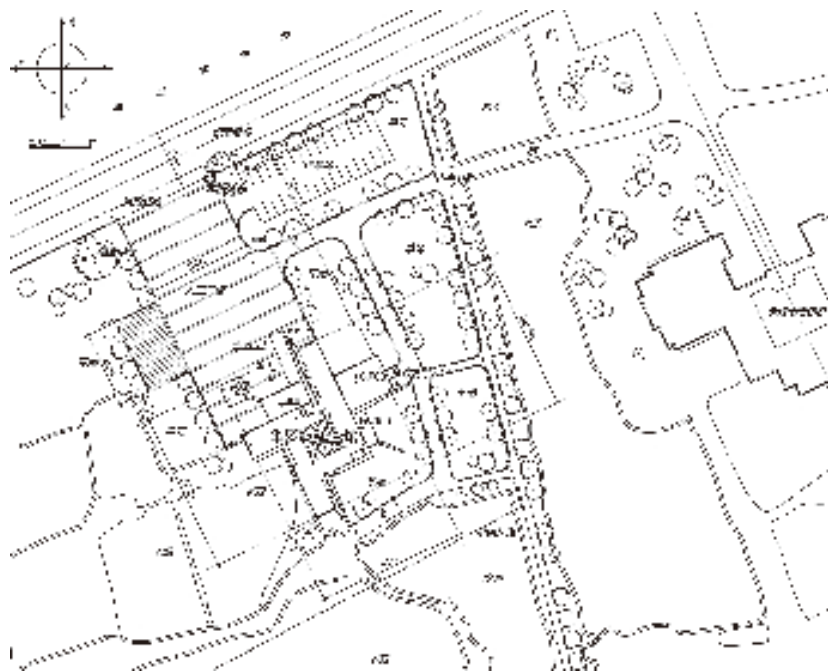


图1 总平面图

华罗庚先生是中国现代数学家,1910年11月12日生于江苏省金坛县,1985年6月12日在日本东京逝世。他一生刻苦求学、不断拼搏、奋进,成为享誉世界的数学大师;他自学成才、文理兼通,是一位富有人格魅力的伟人;他在数学领域作出了广泛而卓越的贡献,有许多用他的名字命名的定理、引理、不等式、算式与方法;他将数学研究与生产实践紧密联系起来,亲自去27个省市普及应用数学方法长达20年之久,为经济建设作出了重大贡献。

1999年,金坛市原中山公园更名为华罗庚公园,并在园中建造了华罗庚纪念馆,但规模只有200多平方米。2004年,值华老后人将华老墓迁回故乡之际,金坛市计划新建馆冢合一的华罗庚纪念馆,以铭记华老的业绩、成就和贡献,并委托东南大学建筑研究所齐康大师进行建筑设计。2006年11月12日,华罗庚诞辰96年之际,纪念馆落成开馆,近2年来参观者络绎不绝,纪念馆受到社会各界的好评。

1 项目概况

金坛市华罗庚纪念馆新馆位于金坛市总体规划中的城南风景区中的文化组团内,西北靠丹金溧河及沿河东路,东临新建的金坛博物馆,东南为段玉裁纪念馆,南

为愚池新村,东、南均有较大面积的河塘水面。建筑用地规模约1 hm²,总建筑面积2 050 m²。纪念馆建成后,将和金坛博物馆、段玉裁纪念馆共同组成一个富有特色的纪念馆群,并进一步整合周边的自然环境和人工环境,完善景区的人文景观,创造出内涵丰富、造型现代的空间场所。

2 基于自然环境的建筑创作

新建的华罗庚纪念馆用地的现状是普通的垦殖耕地,自然生长着一些乔灌木,周边环绕着较大面积的河塘水面和河道。开阔疏朗的空间环境,相互间杂的水面、绿树与低矮的建筑,构成了场地中蕴含的形式秩序,为建筑定位、定向和外廓形成提供了明确的基准。

从总平面(图1)中可以看到,建筑在基本位置的选定、平面布局的走向以及空间体量的伸展上,与环境中既有的建筑、河流、水面、道路形成极为密切的关系,几乎是完美地“嵌入”环境结构之中。在设计中,场地西北紧邻道路处原有的几株挺拔俊秀的高大乔木被保留下来,并精心组织到入口广场之中,成为建筑全景中极佳的前景配置,绿色与白色相互映衬,体现了设计者对原有自然生态环境的尊重(图2)。

作者单位 东南大学建筑研究所
第一作者 讲师
第二作者 教授

邮 编 210096
电子信箱 yeyejing33@126.com
收稿日期 2008 06 23



图2 从入口广场看纪念馆全景



图3 主入口近景

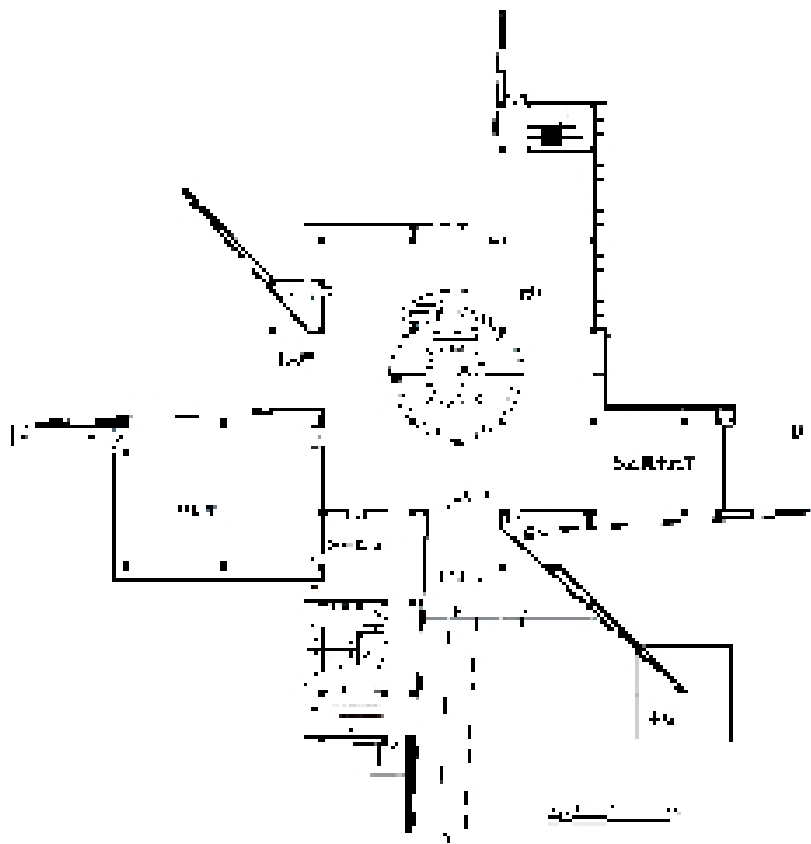


图9 一层平面图

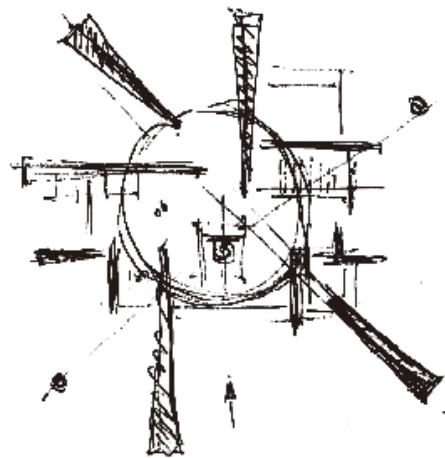


图8 齐康教授草图



图5 东北立面局部



图6 西面近景



图4 西南立面全景



图7 由落地窗向外观景

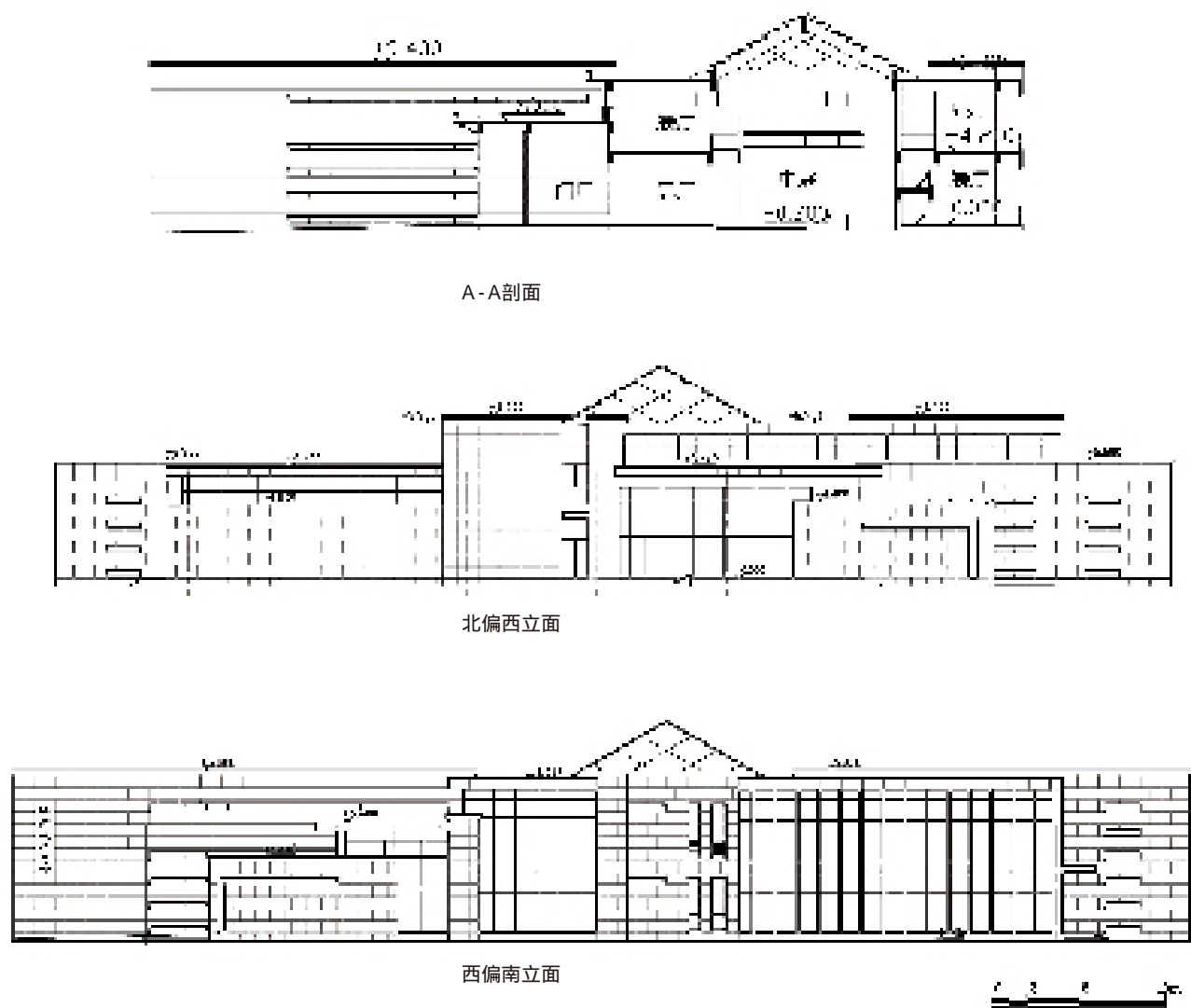


图10 剖面、立面图



图11 东南面近景



图12 外墙细部之一



图13 外墙细部之二



图14 外墙细部之三



图15 室内中庭



图16 中庭天窗



图17 室内展厅之一



图18 室内展厅之二



图19 外墙细部之四



图20 外墙细部之五

建筑造型以低平错落的体量与开阔疏朗的景观特质相呼应。向各个方向伸展的主题墙体和建筑体量，使建筑从各个面欣赏均有良好的形体组织，各个角度呈现的连续性、完整性和低平延伸的趋势使得建筑仿佛紧紧扎根于大地，同时又将自身伸展并融入周边的自然景观之中。建筑西南面紧临地段原有水面，建筑倒映在水中，两相辉映，默默交流（图3~6）。

在空间设计上，入口广场、门厅、休息厅、水面、广场构成了一系列的公共开放空间，结合大面积落地玻璃窗的设计，内外空间相互流通和交织，为人们提供了建筑与环境互为观赏的多个视觉角度，建筑与环境在人的心理体验和精神感受中达到水乳交融（图7）。

纪念馆设计在平面、造型、空间等方面力求与周边环境和谐对话，使其建成后成为自然景观环境中的人工营造景观，并在各个方向上与环境形成互为衬托、互为补充的关系。

3 基于人文精神的建筑创作

华罗庚自学成才的传奇生平，在数学领域的伟大成就，不断拼搏奋进的精神世界，以及为人正直、忧国忧民的人格魅力，既是纪念馆所要展示的内容，也成为建筑构思的切入点。如何将这些抽象的内容转化为具象的建筑，设计进行了卓有成效的探索。

圆形的中庭，四角锥形的玻璃天窗，呈水平、垂直和45°角插入的外墙，均呈现出几何的构成，数学的隐喻。建筑设计以中心的圆为基点，6片主题实墙向四面八方伸展出去，结合延伸的建筑体块，形成犹如一道复杂的数学几何问题的平面（图8~9）。在平面直角坐标系中构成的圆形和放射直线形蕴涵着多重的、内在的象征性与纪念性，表达出丰富的意义：象征着华老一生从事的数学事业；象征着华罗庚从一生眷恋的故土——金坛，从人生的原点走向全国、走向世界的人生轨迹；象征着华老在数学领域，以解析数

论为起点，在矩阵几何学、自守函数论、多复变函数论、偏微分方程、高维数值积分等广泛领域孜孜不倦的探索与卓越的贡献；象征着华罗庚的卓越成就、伟大精神对世界广泛而深远的影响力……

华罗庚善于用几句形象化的语言讲述深刻的道理。这些语言言简意深，富于哲理，如“天才在于积累，聪明在于勤奋”、“拳不离手，曲不离口”等，数学是时代进步中先进的科学，华老以不断创新的精神在数学王国里遨游一生。因此，简洁明快的现代主义建筑风格恰如其分地体现了这种哲学思想和时代精神：几何化的建筑形体、高低错落的建筑体量、白色的花岗石墙体、细长的横向水平条窗以及强烈的虚实对比，在绿树和水面的环绕下，整体造型简洁而现代、平淡而朴实（图10~14）。建筑的中心是通透贯穿的中庭，陈列着华罗庚先生的铜像（图15）：简单朴素的白色弧形背景墙烘托出铜像的主体；墨绿色花岗石地面，隐隐可看到铜像的倒影；上部的天窗由屋顶上的锥形玻璃天窗和内部顶棚的圆形玻璃天窗两个部分构成，从而避免了光线的直接照射，形成漫射效果，柔和的光线恰到好处地映照在铜像上（图16）。围绕中庭的是主要展厅空间和其他功能用房，采用统一的白色墙面、现代构成的展板等设计。空间组织简洁明晰，具有明确的分区和流线。无论是中庭还是展厅，室内设计秉承了现代主义简洁流畅的手法，营造出朴实、纯净的空间氛围（图17~18）。

简洁现代的建筑造型和室内空间，由内而外散发出一种宁静、质朴的气质，获得与华罗庚先生精神世界的完美契合。人们倘佯在现实与历史之间，阅读着华老的生平，感受着华老的精神。

4 基于地域文化的建筑创作

地段内的段玉裁纪念馆采用典型的院落式民居风格，尺度小巧宜人；金坛博物馆则是基于传统风格提

炼、抽象和转化的产物，两者均是中国传统建筑的造型意象。华罗庚纪念馆位于这样的地域文化氛围中，其建筑风格是继续传统风格，还是大胆创新、表现时代精神？答案是后者，无论是基于自然环境还是人文精神的考虑，设计以完全现代的风格与地域传统文化碰撞出独特的火花：通过控制建筑体量、规模、高度和材料，现代风格的华罗庚纪念馆与传统风格的段玉裁纪念馆、传统风格传承转化的金坛市博物馆以及搬迁过来被保护的古民居和谐共存。

化整为零的平面、低矮的体量，以轻盈舒展的造型与其他建筑获得环境中的一致；伸展的主题墙，以谦逊的姿态向各个方向的建筑表示尊重（图19）；花岗岩墙体上细长的镜面玻璃窗和镂空，以富有趣味的影射与周边建筑形成对话（图20）。三种不同的建筑风格，以各自不同的表达方式诠释着地域的文化与发展，暗示着历史的递进，并形成这一纪念馆群独有的建筑特色。

结 语

华罗庚纪念馆的创作在充分理解周边自然环境和地域文化的基础上，以数学几何的平面构成、简约明快的现代造型、宁静质朴的空间氛围，形成独特的建筑气质，以内在的象征性与纪念性，凝结成一座人文精神的展示场，充分展现出华罗庚先生的事业成就与人格精神。自然、文化、建筑、精神，用心体会、细细品味……

附：

工程名称：金坛市华罗庚纪念馆
 主要设计人：齐康、华晓宁、叶菁
 工程地点：江苏省金坛市
 工程规模：2 050 m²
 结构类型：钢筋混凝土框架结构
 设计时间：2004年9月~2005年3月
 建成时间：2006年11月12日
 合作单位：东南大学建筑设计院